

stream24 Webcasting KG

Kapellenweg 1 B
91077 Neunkirchen am Brand
Deutschland

☎ Telefon +49 (0) 911 - 13 13 36 30

✉ Email info@stream24.de

🌐 Web www.stream24.de

Softwaredatenblatt #SAMBC (für Windows PCs)



Webradio machen / Streamen mit
SAM Broadcaster (PRO)

Rev. 2.0 - 14.02.2019

Rev.	Autor	Freigabe	Bemerkungen/Konfiguration
1.0	A. Bardonski 03.11.2011	K. Werner 05.11.2011	SAM Broadcaster v4.9.2 (Firebird Edition) auf Windows 7 Home Premium (64 Bit)
2.0	A. Bardonski 14.02.2019		Vollständige Überarbeitung SAM Broadcaster PRO v2018.10

Einleitung

Der SAM Broadcaster zählt weltweit bei den Webradio-Machern zu den beliebtesten Radioautomation Programmen. Die Software beinhaltet zahlreiche Funktionen, die einen automatisierten Sendungsablauf und professionellen Betrieb eines Webradios ermöglichen.

SAM Broadcaster unterstützt Shoutcast, Shoutcast 2, Icecast und Windows Media Server. Mit an Bord sind zahlreiche Encoder, die einen Livestream in den etablierten Audioformaten MP3 sowie AAC (HE-AAC) generieren können.

Auf die Bedienung und den erweiterten Funktionsumfang von SAM Broadcaster können wir in dieser Anleitung nicht eingehen. Nachfolgend führen wir dir Schritt für Schritt vor, wie du mit einer aktuellen Version von SAM Broadcaster und deinem Server bei uns live streamen kannst.

1. Software Download und Installation

Folge diesem Link:

<https://spacial.com/download-sam-broadcaster>

Du benötigst die PRO-Version, um deinen eigenen Streamserver nutzen zu können.

Nach der Registrierung erhältst du eine E-Mail mit dem Download-Link.

Lade die Software (Datei: sambc-fb.exe) herunter und installiere sie mit allen vordefinierten Komponenten:

- SAM Core Files
- Shortcuts
- FireBird Server

Anschließend kannst du zum zweiten Schritt auf der nächsten Seite gehen.

2. SAM Broadcaster PRO für die erste Sendung vorbereiten

2.1 Installation abschließen

Beim ersten Start von SAM Broadcaster (z.B. über das Icon auf dem Desktop) kommt zunächst die Aufforderung eine Datenbank zu installieren, um das Setup zu vervollständigen.

Installiere das empfohlene **FireBird** Datenbanksystem und übernehme im Anschluss alle Standard-Einstellungen (default settings), die in den nächsten Fenstern vorgegeben werden.

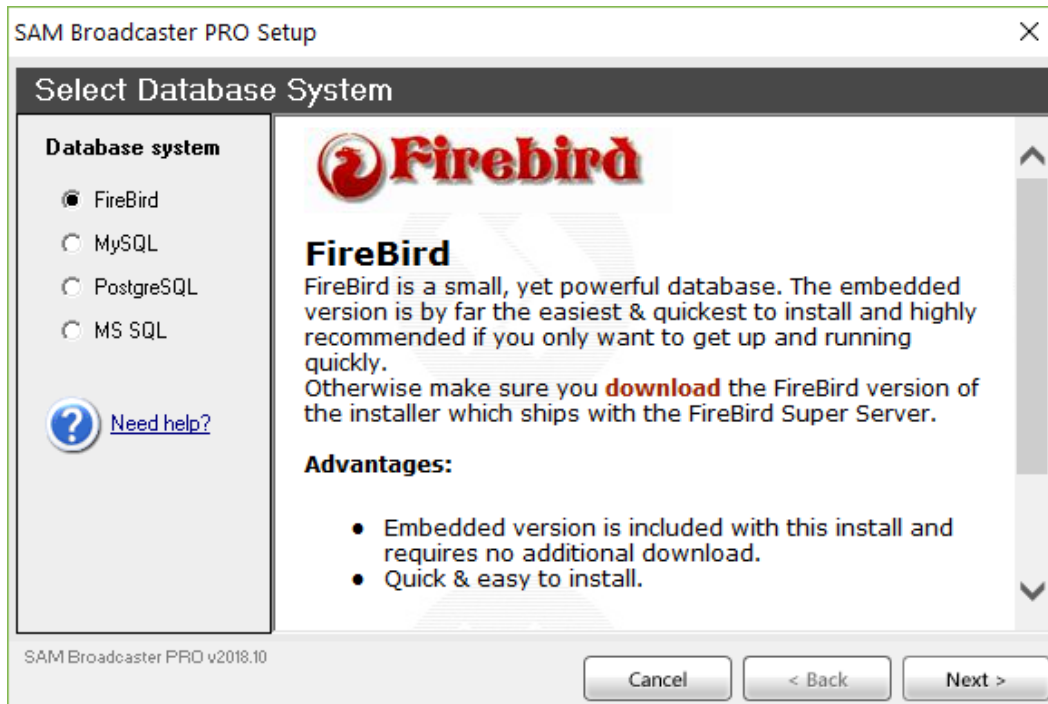


Abb. 1: Firebird Datenbank installieren

Das war's, die Installation ist abgeschlossen!

2.2 SAM Broadcaster PRO einrichten

Mit Abschluss der Installation erhältst du folgendes Hauptfenster als Desktop A:

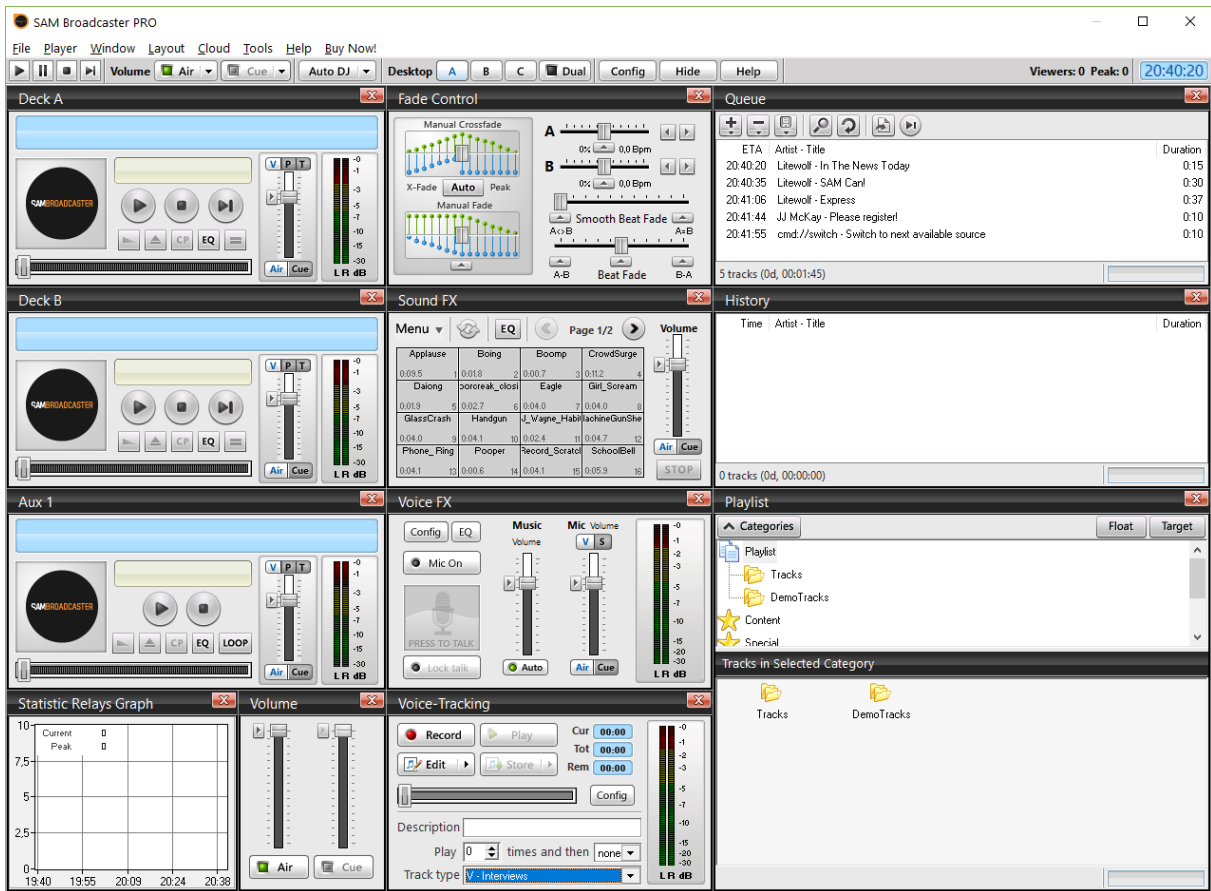


Abb. 2: SAM Broadcaster (Desktop A)

Wechsle zunächst zu Desktop B:

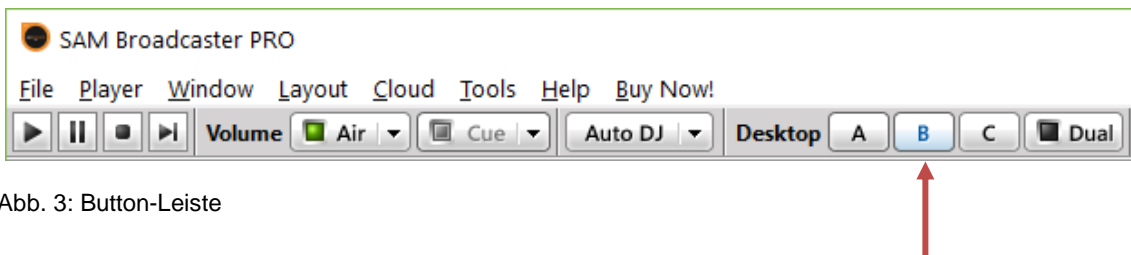


Abb. 3: Button-Leiste

2.2.1 Encoder hinzufügen

Im Modul-Fenster „Encoders“ wird nun der MP3-Encoder hinzugefügt, klicke dazu auf den [+] Button:

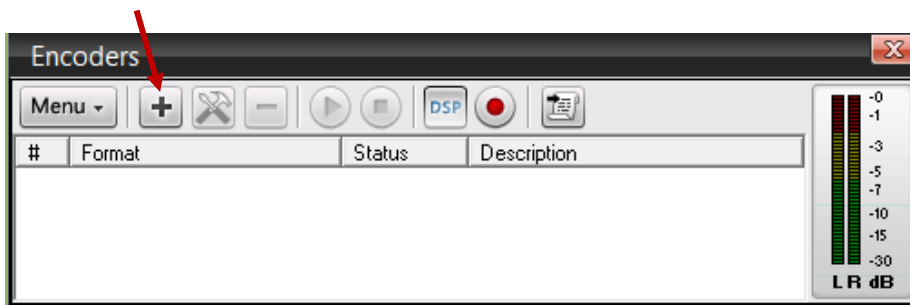


Abb. 4: Encoders Modul (Desktop B)

Wähle hier das **MP3 (LAME_ENC)** Plugin aus:

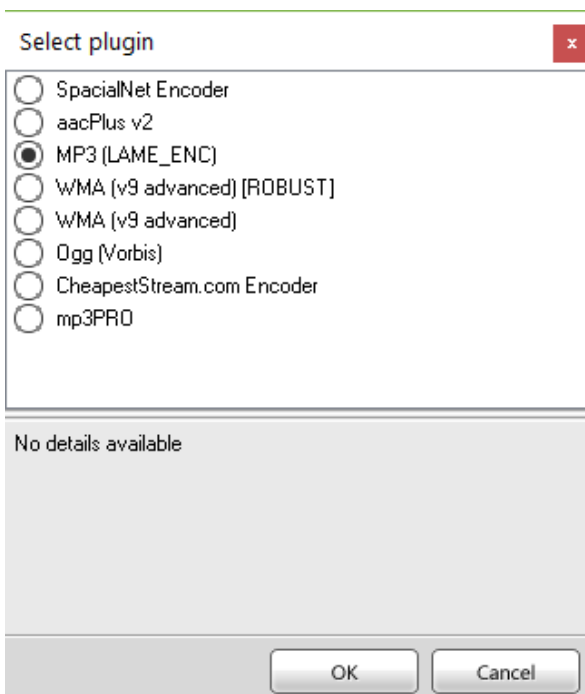


Abb. 5: Encoder Plugin Auswahl

Weiter mit [OK].

2.2.2 MP3-Encoder konfigurieren [Converter]

Im Register „Converter“ werden die Codec-Parameter (Bitrate, Modus, Sample-Rate) vorgegeben. Bei uns: 128/44 stereo.

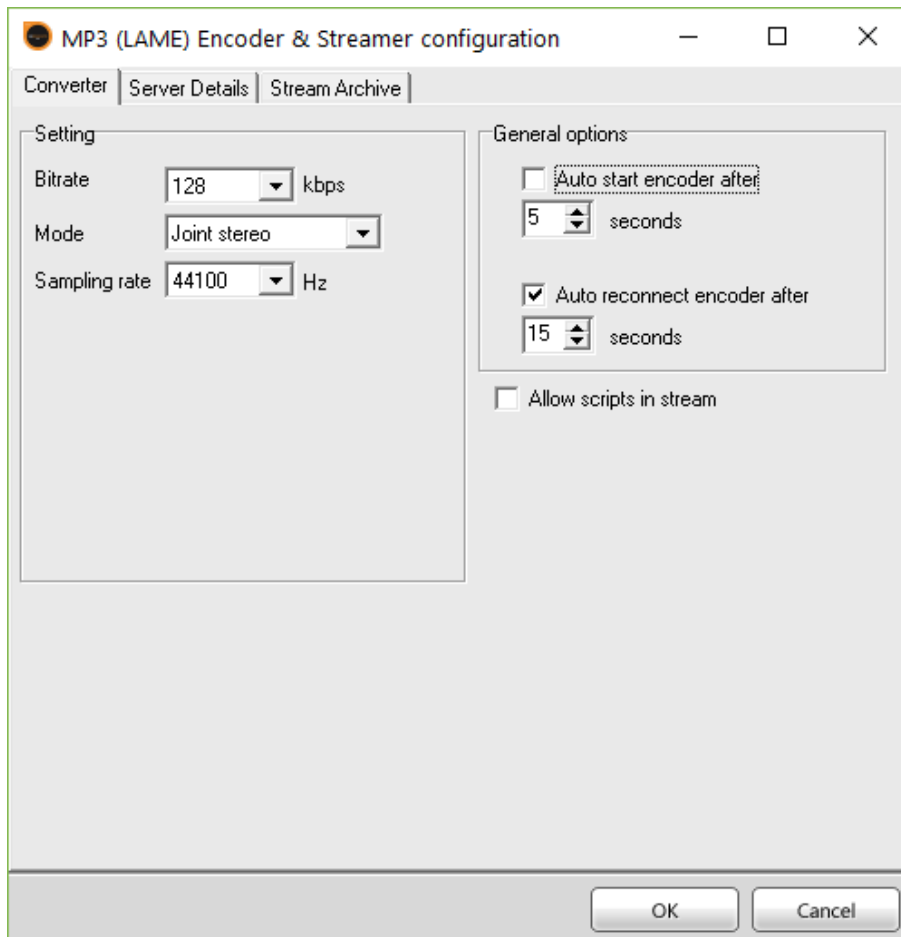


Abb. 5: MP3 LAME Encoder - Converter

Bitte übernehme die in der oberen Grafik empfohlenen Einstellungen und wechsle zu Register „Server Details“.

2.2.3 Streamserver-Daten [Server Details]

Im Register „Server Details“ werden die Streamserver-Parameter eingetragen. **Deine persönlichen Serverdaten** findest du im Kundenbereich unter „Server Administration | Server Konfiguration“.

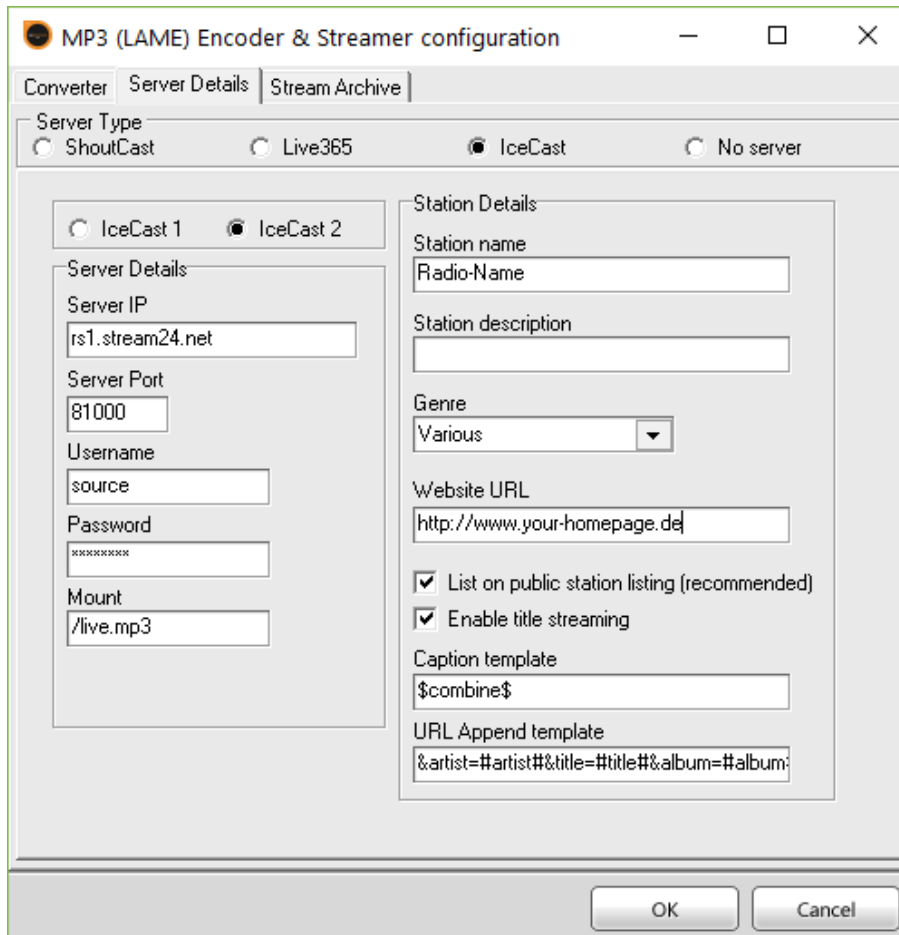


Abb. 6: MP3 LAME Encoder - Server Details

- Als **Server Type** wähle IceCast und IceCast 2 aus und trage in die Felder **Server IP**, **Server Port**, **Password** und **Mount** jeweils deine individuellen Serverdaten ein, die du von uns zugewiesen bekommen hast. Der **Username** ist optional und lautet immer „source“.
- **Station name:** Name des Radiosenders.
- **Station description:** Diese Feld kann leer bleiben.
- **Genre:** Hier kann die Musikrichtung ausgewählt werden.
- **Website URL:** Die Webadresse zur Homepage, bitte **http://** bzw. **https://** am Anfang nicht vergessen.

Mit Klick auf [OK] werden die Einstellungen übernommen und das Konfigurationsfenster geschlossen.

Der MP3-Encoder ist nun eingebunden, der folgende Eintrag erscheint:

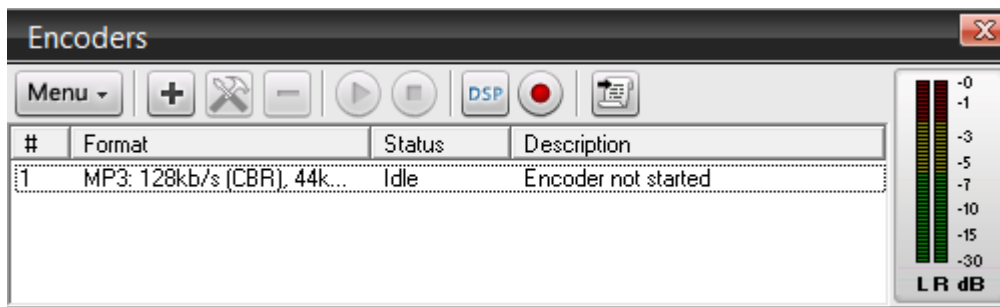


Abb. 7: Encoders Modul mit angelegtem MP3-Encoder (Desktop B)

3. Sendebetrieb aufnehmen

3.1 Musiktitel laden (→ Desktop A)

Navigiere über die obere Button-Leiste zurück auf Desktop A und lade aus dem Verzeichnis deiner lokalen Festplatte einige Musiktitel in die sog. **Queue**-Liste:

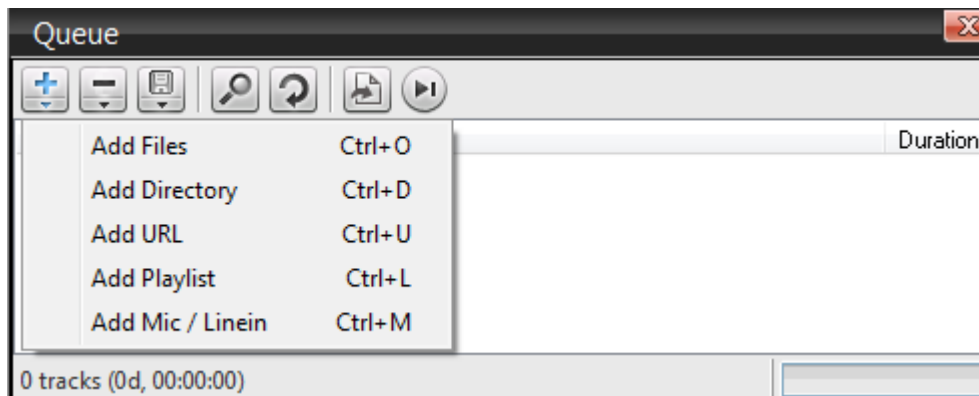


Abb. 8: Leeres Queue Modul (Desktop A)

→ Add Files / Add Directory

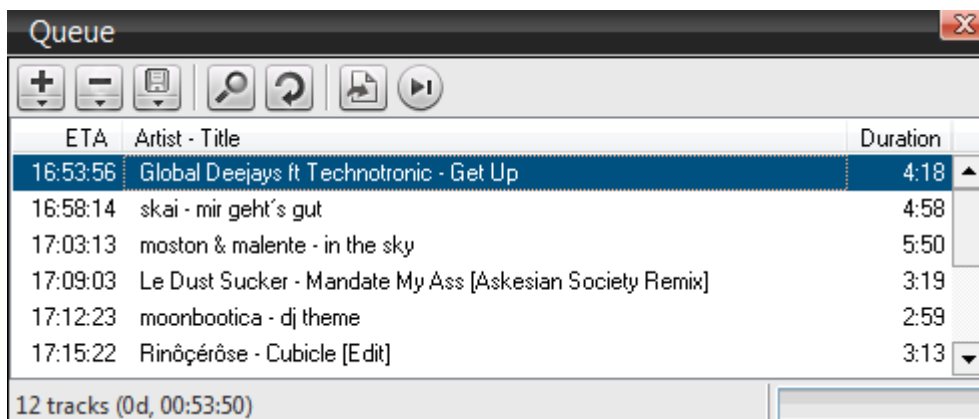


Abb. 9: Queue Modul mit einigen Musiktiteln

3.2 Ausspielungsmethode Queue

Stelle den Abspielmodus von „Auto DJ Mode“ auf „Play Queue“ um:

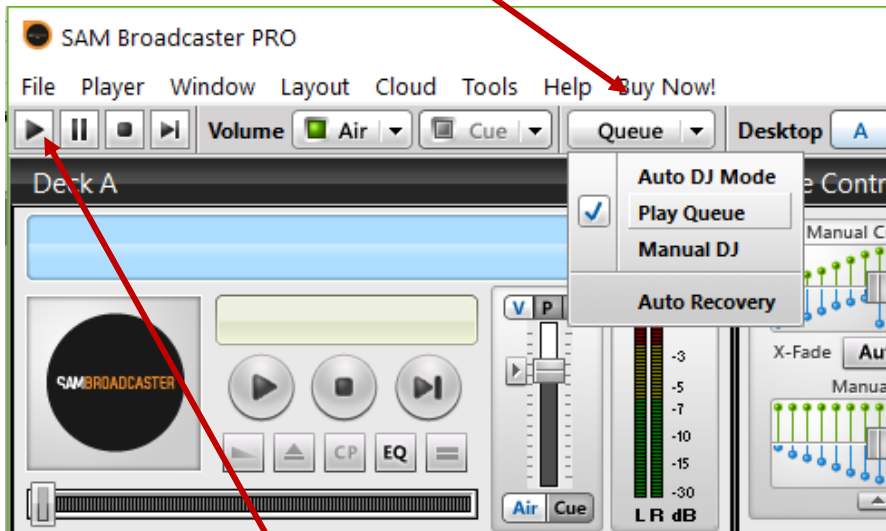


Abb. 10: Play Queue Modus Auswahl

Klicke nun auf den [Play]-Knopf damit der erste Titel im Deck A abgespielt wird.

Die Musikwiedergabe läuft, du solltest sie nun auf dem Kopfhörer oder über die Lautsprecher hören können.

3.3 Encoder und Livestream starten (→ Desktop B)

Wechsle zum Encoders-Modul auf Desktop B:

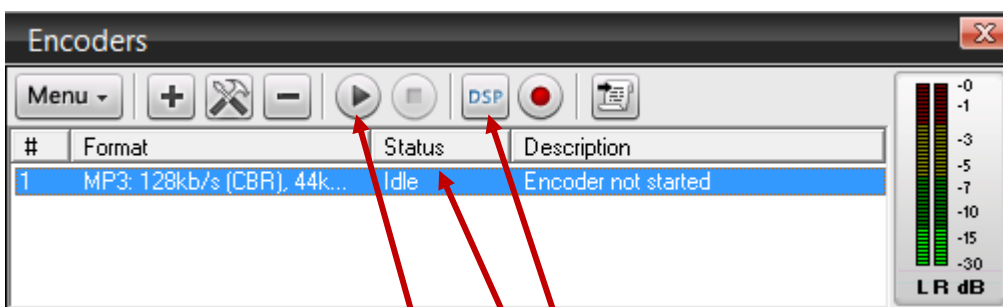


Abb. 11: MP3 Encoder starten

1. Aktiviere den DSP-Button
2. Klicke einmal auf die angelegte Encoder-Zeile, um diesen Encoder für den Start zu markieren.
3. Starte den Encoder.

War die Verbindung zum Streamserver erfolgreich, siehst du im Encoder-Modul in der Spalte „Description“ das Hochzählen der Sendedauer sowie die übertragene Datenmenge.

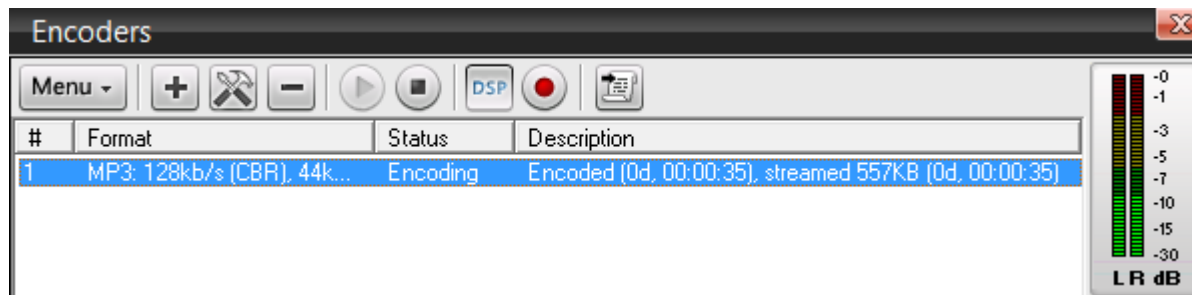


Abb. 12: MP3 Encoder im Betrieb

Herzlichen Glückwunsch - Du bist auf Sendung!

4. Fehlermeldungen / FAQ / Tipps

- Encoder Fehlermeldung: Invalid password
Du erhältst die Fehlermeldung: „Invalid password“, falls du dich bei der Eingabe des Stream-Passwortes vertippt haben. (Seite 7)
- Encoder Fehlermeldung: Disconnected 10061
Der Fehlercode 10061 weist darauf hin, dass der Streamserver nicht erreichbar ist.
Häufigste Ursache: Der Server ist nicht eingeschaltet.

→ Siehe Kundenbereich, Server einschalten,
der LED-Status muss grün sein (nicht schwarz).
- Nur eine zeitgleiche Encoder-Verbindung möglich
Bitte beachte: Es kann immer nur ein einziger Encoder mit dem Streamserver verbunden sein. Ist der Server bereits besetzt, so kann kein weiterer DJ (egal ob Live-DJ oder Auto-DJ) parallel senden.