

stream24 Webcasting KG

Heckenweg 30a
91056 Erlangen
Deutschland

Email service@myradio24.de
Web www.myradio24.de

Softwaredatenblatt #MAIRLIST

(für Windows 7, Vista und XP)



Webradio machen und auf Sendung gehen
mit mAirList Radio Automation
in Verbindung mit einem **Icecast Server**

Rev.	Autor	Freigabe	Bemerkungen/Konfiguration
1.0	A. Bardonski 24.11.2012	K. Werner 27.11.2012 Dr. T. Weibert 28.11.2012	mAirList Player Home v4.2 auf Windows 7 Home Premium (64 Bit)

Einleitung

mAirList Radio Automation erfreut sich sowohl bei terrestrischen Radiosendern als auch im Internet-Bereich bei den Webradio-Machern sehr großer Beliebtheit.

Die Software beinhaltet zahlreiche Funktionen, die einen automatisierten Sendungsablauf und professionellen Betrieb eines (Web-)Radios ermöglichen, und bietet zudem eine deutschsprachige Oberfläche und umfangreichen Hersteller-Support.

mAirList unterstützt Livestreaming zum Shoutcast und Icecast Server, ein externer Lame (MP3) Encoder wird separat hinzugefügt. Es gibt verschiedene Editionen dieser Windows Anwendung. Wir beschränken uns auf die kostengünstige Variante „Player Home“ für private Einsteiger.

Schritt für Schritt stellen wir dir nachfolgend vor, wie du mit dieser Software deine eigene Radiosendung gestalten kannst.

1. Software Download und Installation

1.1 mAirList Radio Automation

Folge diesem Link: <http://www.mairlist.com/de?ref=myradio24PDF>

Lade die Demoversion herunter (Datei: mAirList-...-setup.exe), starte den Installationsvorgang und wähle beim Setup die Demo-Lizenz „mAirList Home Player“ aus:

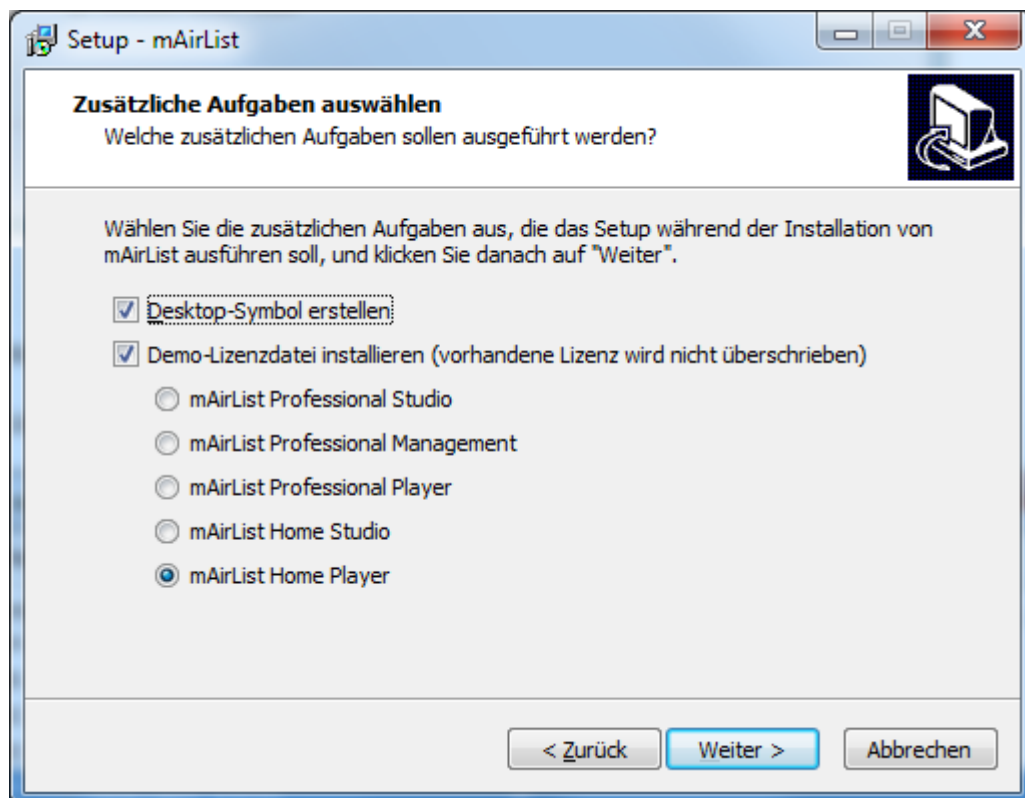


Abb. 1: mAirList Setup | Zusätzliche Aufgaben

Wichtig! Bitte am Ende der Installation die Häkchen für das automatische Starten des Lizenz-Managers und der mAirList-Anwendung rausnehmen:

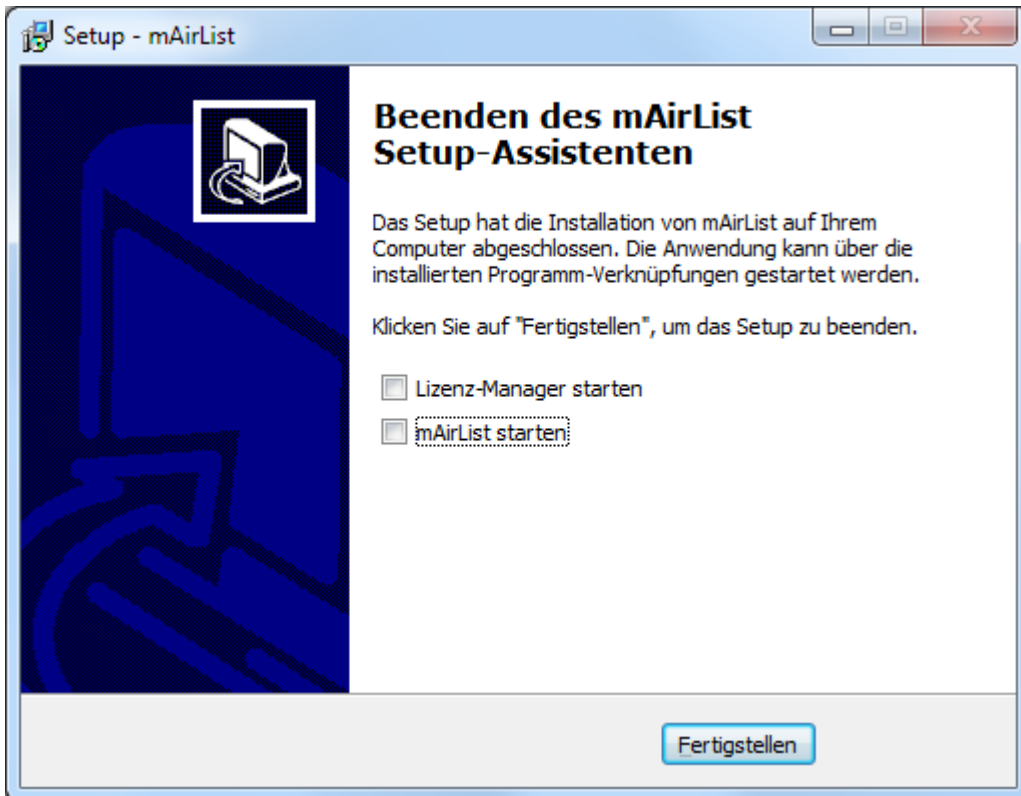


Abb. 2: mAirList Setup | Setup-Assistent beenden

[Fertigstellen]

Sollte mAirList dennoch automatisch starten, so schlieÙe an dieser Stelle die Anwendung zunchst wieder, damit du im nchsten Schritt den noch fehlenden LAME Encoder hinzufgen und die individuellen Hardware-Einstellungen fr deinen Computer vornehmen kannst.

1.2 LAME (MP3) Encoder

Homepage & Download-Link:

<http://lame.sourceforge.net/> (z. B.: Version 3.99.x)

Lade die ZIP- bzw. TAR/GZ-Datei herunter und kopiere aus den extrahierten Dateien lediglich die **lame.exe** in das mAirList-Programmverzeichnis. Damit ist das Verzeichnis gemeint, in das mAirList installiert wurde (z.B. C:\Program Files (x86)\mAirList\).

2. mAirList Basiskonfiguration

Navigiere über das Windows Startmenu zum mAirList Programmordner und starte die „Konfiguration“.

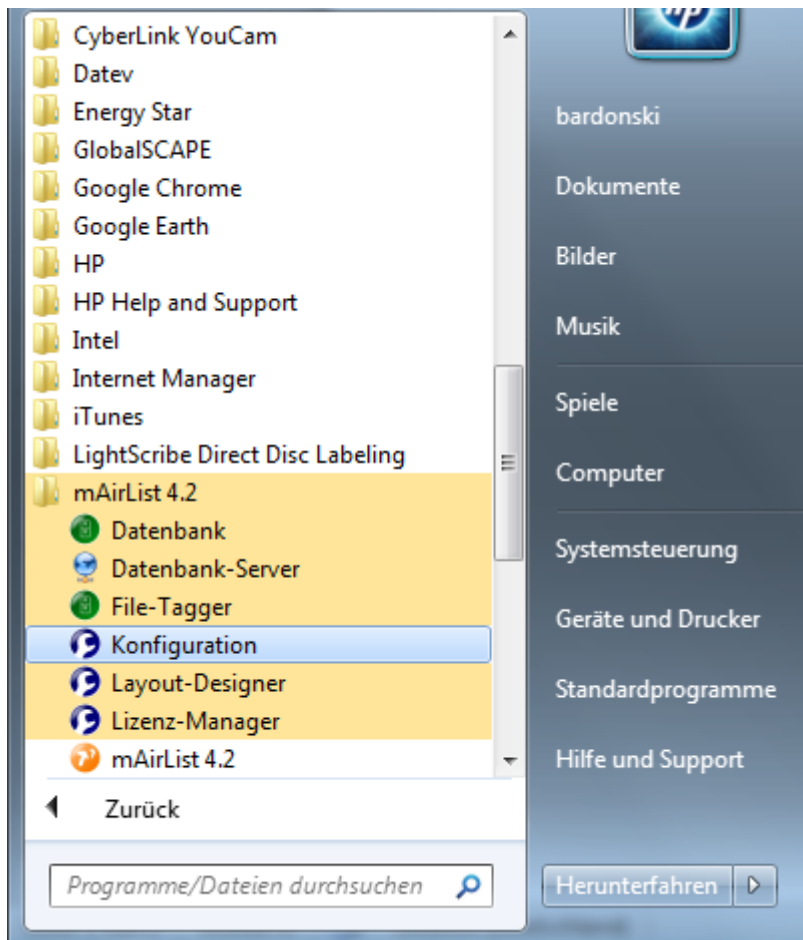


Abb. 3: Ausschnitt Windows Startmenu

Schritt 1: Konfiguration der Audiogeräte

Öffne die Einstellungen für „Audiogeräte“ und triff gemäß der Abbildung die folgende Vorauswahl:

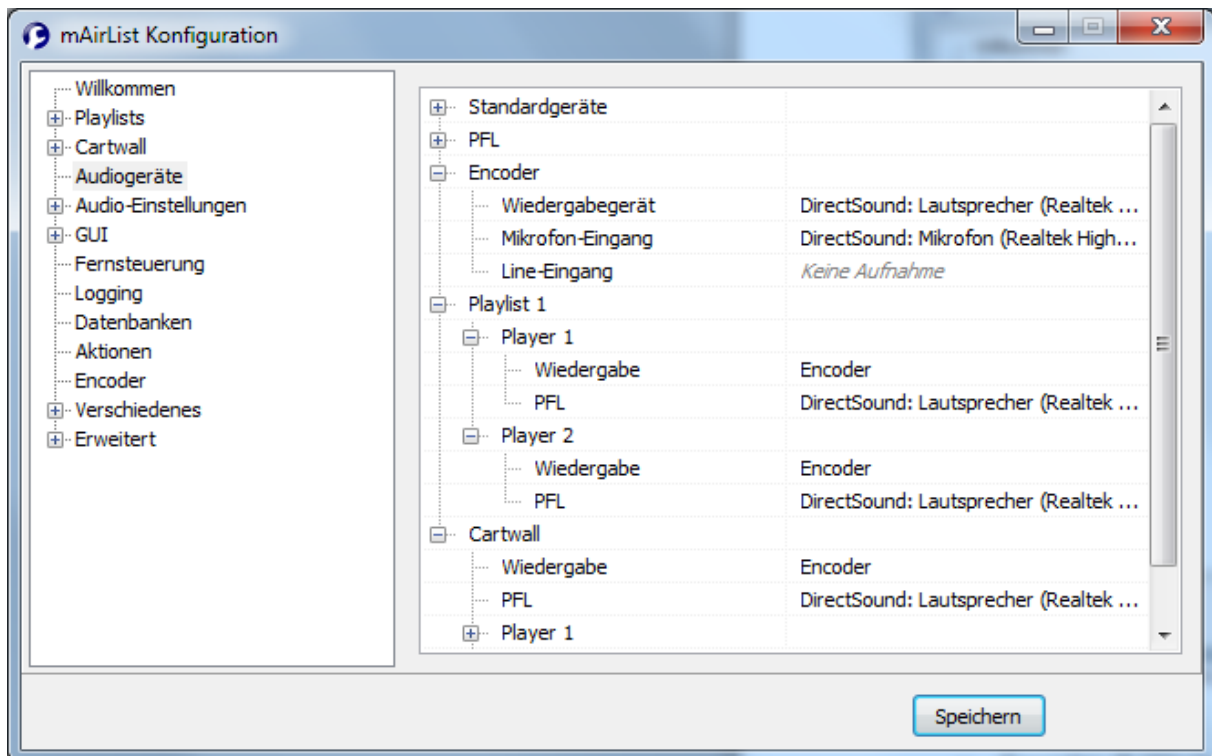


Abb. 4: mAirList Konfiguration | Audiogeräte

- Encoder → Wiedergabegerät: dein Soundkarten-Ausgang für die Wiedergabe (*Lautsprecher / Kopfhörer*)
- Encoder → Mikrofoneingang: dein Soundkarten-Eingang des Mikrofons
- Encoder → Line-Eingang: **keine Aufnahme**
- Playlist 1 → Player 1 und Player 2 → Wiedergabe: **Encoder**
- Cartwall → Wiedergabe: **Encoder**

[Speichern]

Alle anderen Einstellungsmöglichkeiten sind an dieser Stelle nicht relevant.

Schritt 2: Konfiguration der GUI-Elemente

Gehe nun zum Menüpunkt "GUI" und füge folgendes Bildschirmobjekt hinzu:

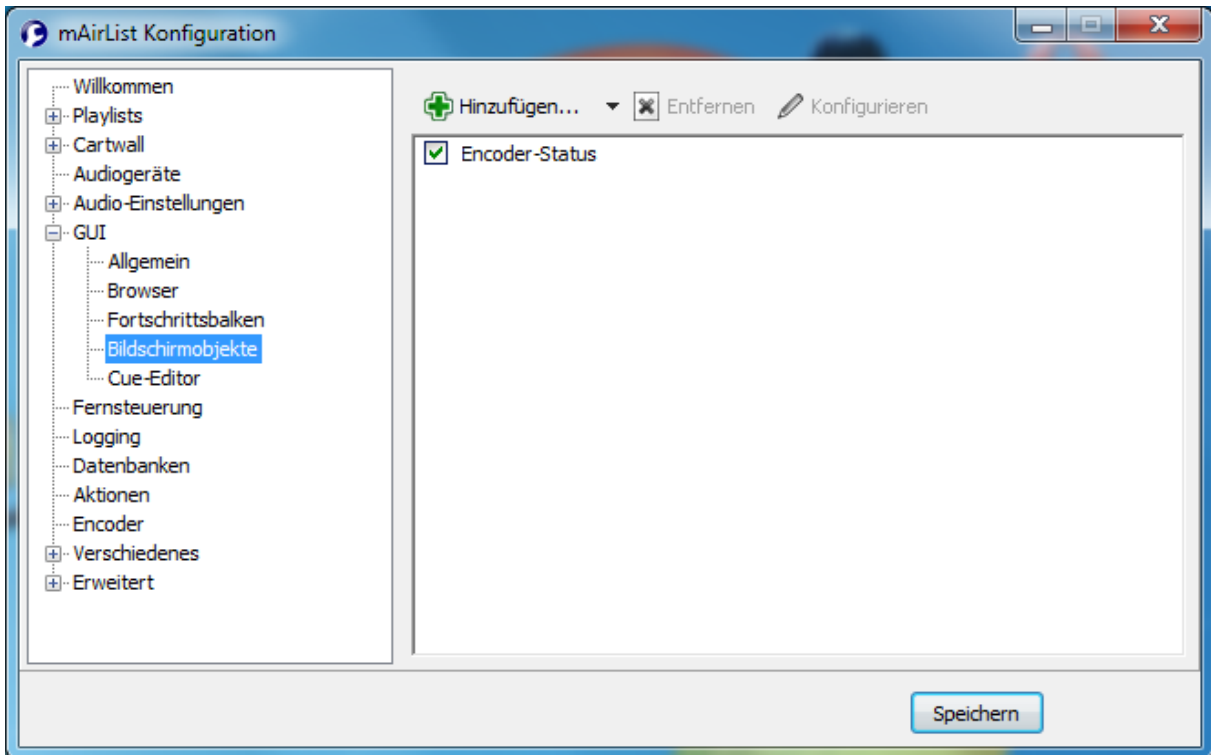


Abb. 5: mAirList Konfiguration | GUI

- Hinzufügen: Encoder-Status
- Encoder-Status „Konfigurieren“:

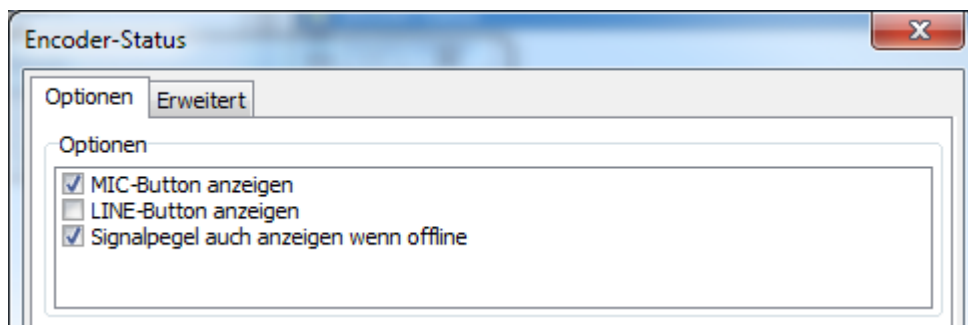


Abb. 6: Ausschnitt Encoder-Status Konfiguration

[Speichern]

Schritt 3: Einrichtung des Encoders

Wir setzen die Konfiguration fort und richten nun den MP3-Encoder für deinen Icecast Server ein:

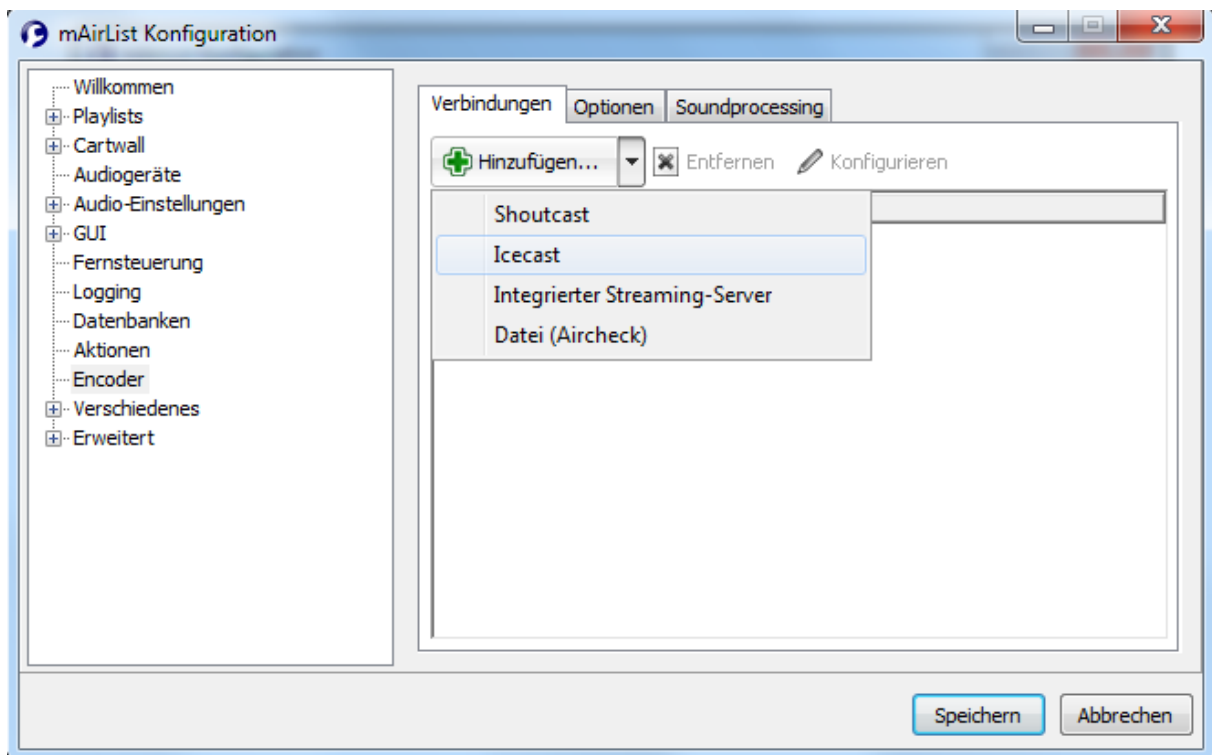


Abb. 7: mAirList Konfiguration | Encoder Verbindungen

- Register „Verbindungen“ → Hinzufügen: Icecast

Es geht ein weiteres Fenster auf, das wir auf der nächsten Seite vorstellen.

Eingabe der Serverdaten

Encoder-Verbindung konfigurieren

Server | Metadaten | Regionen | Soundprocessing | Erweitert

Verbindungs-Parameter

Hostname oder IP: rs1.myradio24.de

Port: 8000

Passwort: *****

Mount-Point: /stream

Streamformat

Audio-Format: MP3

Bitrate: 128

Modus: stereo

Encoder-Optionen:

Einstellungen

Sekunden zwischen Verbindungsversuchen und -tests: 5

Sekunden, bevor eine abgebrochene Verbindung neu aufgebaut wird: 10

OK

Abb. 8: mAirList Konfiguration | Serverdaten

- Trage in die Felder **Hostname oder IP**, **Port**, **Passwort** und **Mount-Point** jeweils deine individuellen Streamdaten ein.
 - Übernimm für den Bereich **Streamformat** die oben voreingestellten Werte (MP3, 128, stereo).
 - Deine persönlichen Serverdaten findest du übrigens nach dem Login im Kundenbereich unter „Server Administration | Server Konfiguration“, wobei du das Stream-Passwort jederzeit selbst ändern kannst.
- ➔ Wechsle anschließend auf die Kartei „Metadaten“

Eingabe der Metadaten (Shoutcast Yellow Pages)

Encoder-Verbindung konfigurieren

Server Metadaten Regionen Soundprocessing Erweitert

Stream-Metadaten

Titel: Radio Sonnenschein

URL: http://www.deine-homepage.de

Genre: Rock/Pop

Beschreibung:

AIM: N/A

IRC: N/A

ICQ: N/A

Titel-Update

Log-Format: %a - %b
(leer lassen, um Titel-Update zu deaktivieren)

Verzögerung (Sekunden): 0

Typ-Filter:

- Unbekannt/nicht gesetzt
- Musik
- Moderation
- Nachrichten
- Wetter
- Werbung
- Beitrag
- Jingle

OK

Abb. 9: mAirList Konfiguration | Metadaten

- Trage bei **Titel** deinen Radionamen ein.
- Unter **URL** kannst die Adresse deiner Radio-Homepage eingeben, dabei „**http://**“ am Anfang nicht vergessen.
- Unter **Genre** kannst du auf die Musikrichtung deines Webradios aufmerksam machen.
- **AIM / ICQ / IRC** - Dies sind optionale Angaben über welchen Nick bzw. IRC Raum dein Webradio bzw. der jeweilige DJ im Internet-Chat anzutreffen ist.

[OK]

Auf der Registerkartei „Optionen“ werden noch folgende Einstellungen vorgenommen:

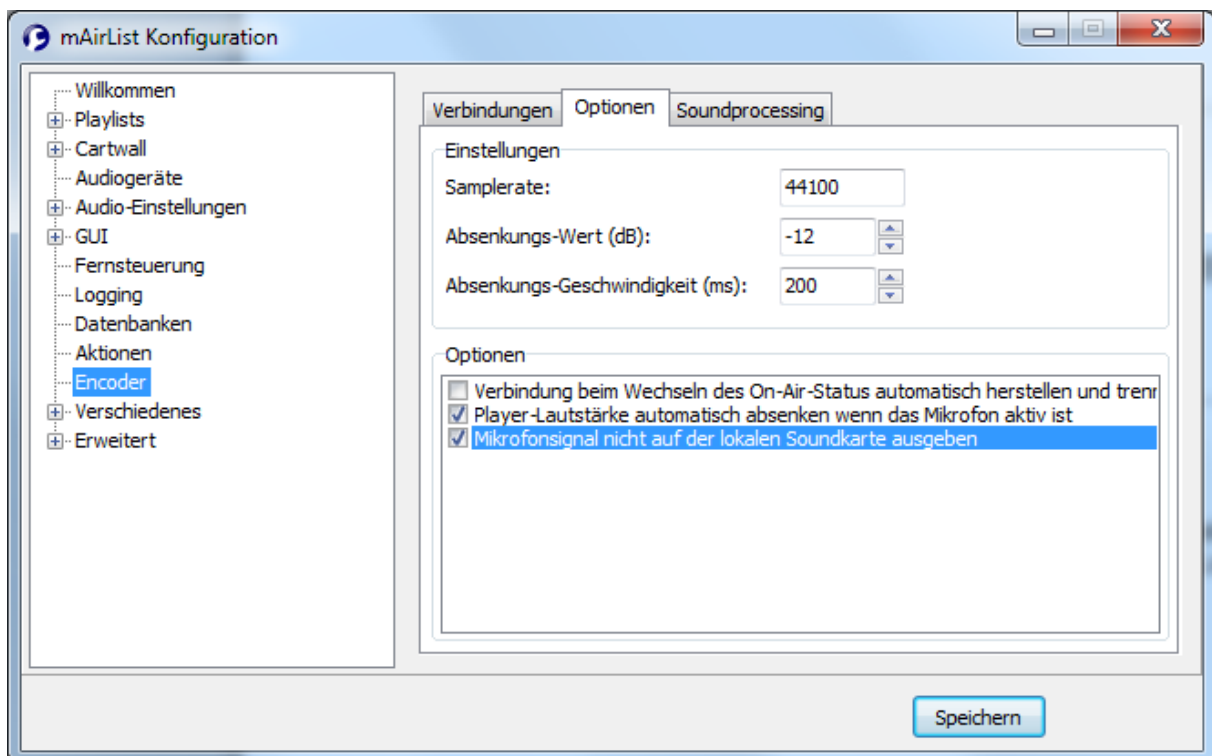


Abb. 10: mAirList Konfiguration | Encoder Optionen

[Speichern]

Die Grundkonfiguration ist damit abgeschlossen.
Wir gehen nun zum nächsten Punkt über, d.h. „auf Sendung / ON AIR“.

3. Sendebetrieb aufnehmen

3.1 mAirList starten

Starte die mAirList Radio Automation über das Icon auf dem Desktop und du erhältst folgendes Startbild:

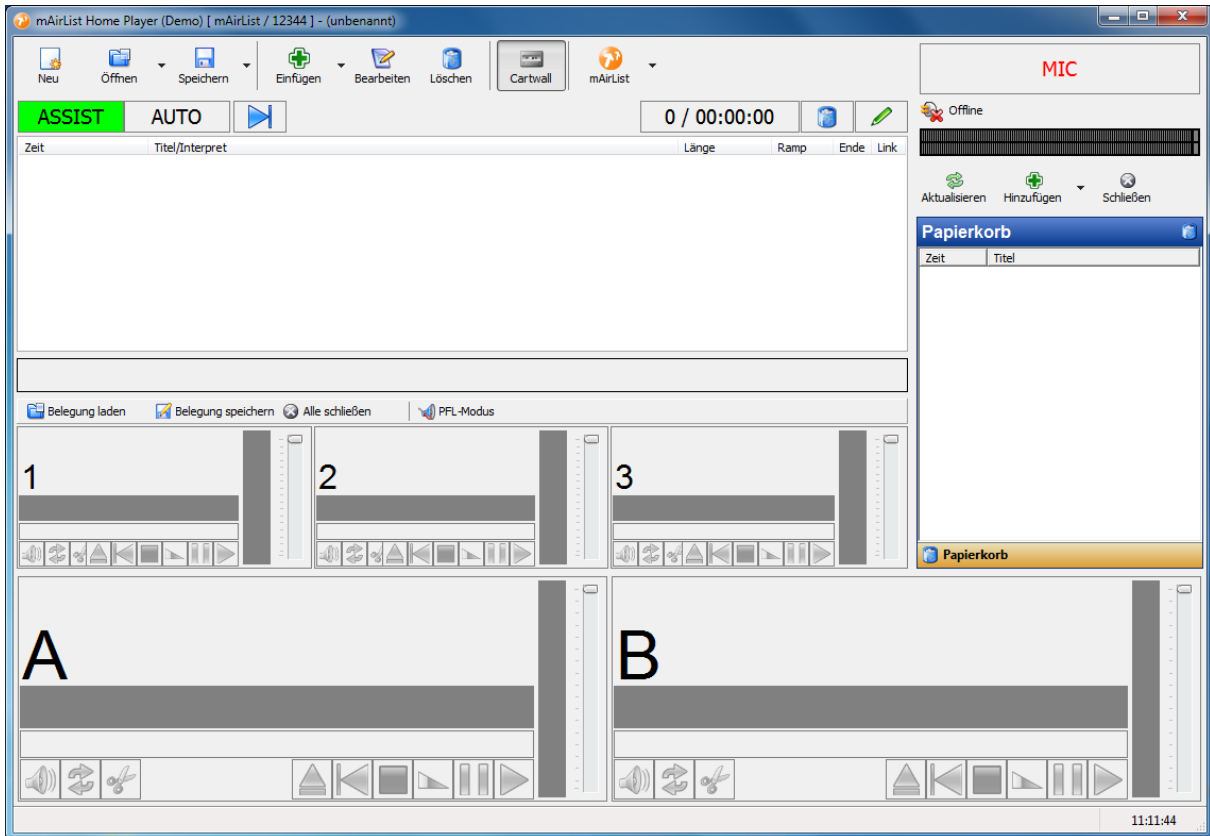


Abb. 11: mAirList Radio Automation | Startbild

3.2 Musiktitel in Playliste laden

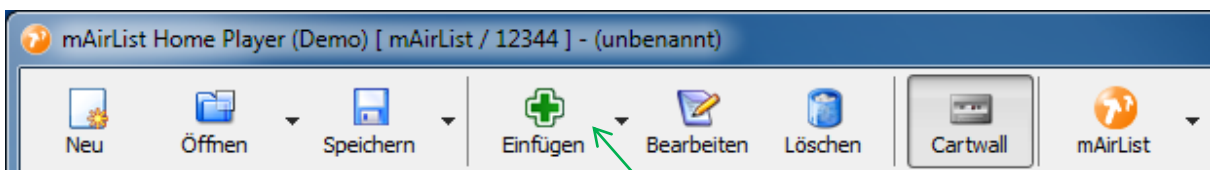


Abb. 12: mAirList | Ausschnitt Kopfleiste

- Lade einige Titel in die Playlist indem du über Einfügen → Datei(en) zum Musikarchiv auf deiner Festplatte navigierst und dort die MP3-Dateien auswählst.

3.3 Musikwiedergabe starten

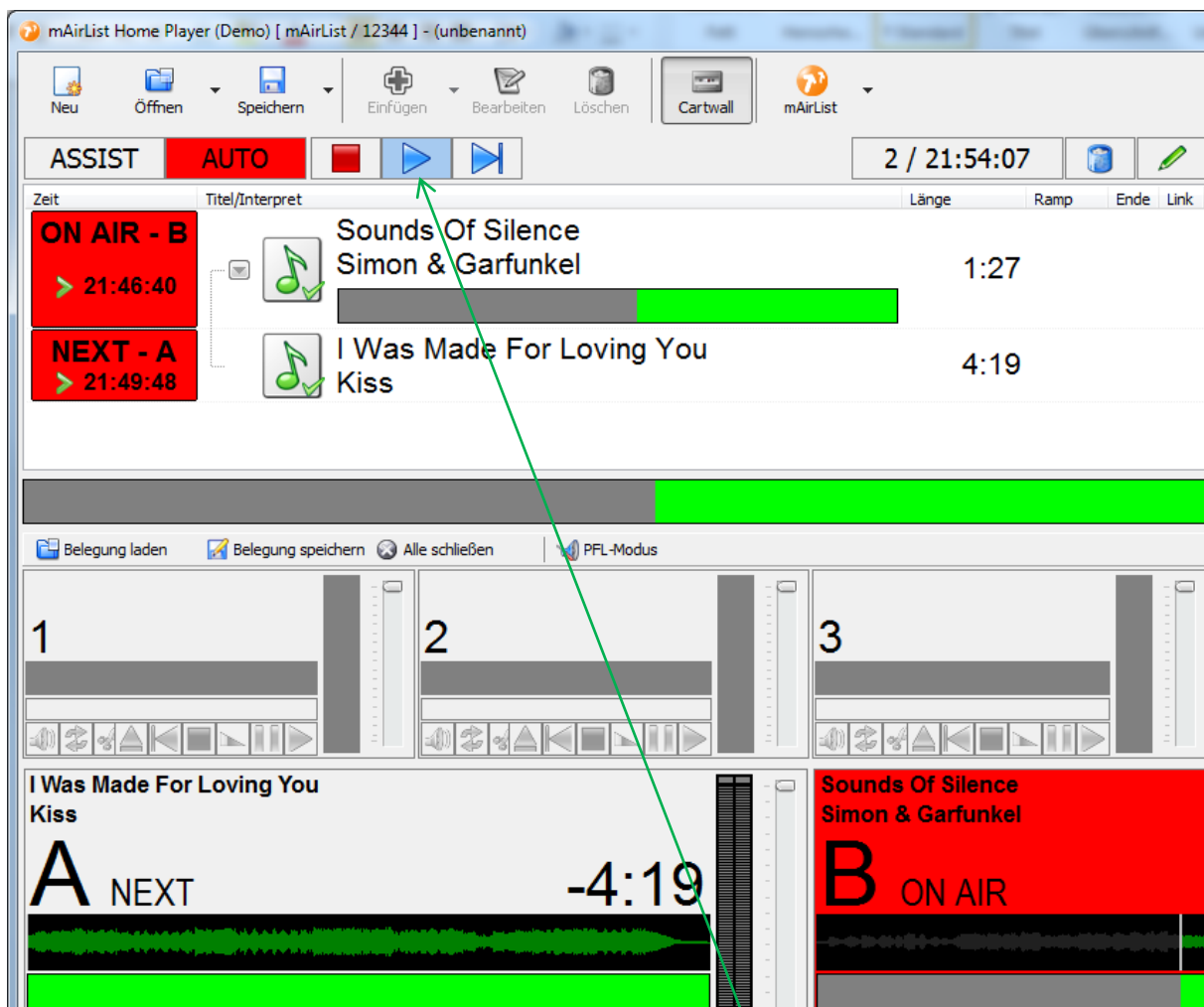


Abb. 13: mAirList | Ausschnitt Playliste

- Stelle per Maus-Klick den AUTO-Modus ein und starte die Wiedergabe.
- Die Titelwiedergabe läuft, du solltest nun Musik aus deinen Kopfhörern/ Lautsprechern hören.

3.4 Livestream starten

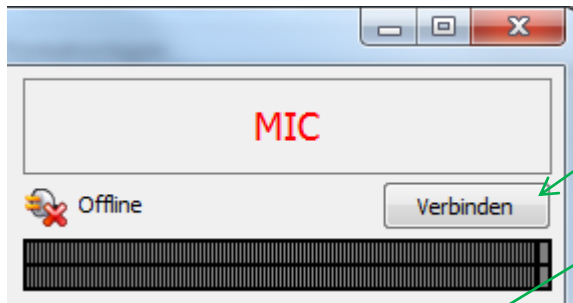


Abb. 14: Ausschnitt Encoder-Status

Klicke auf [Verbinden], sodass sich der Stream-Status von Offline nach Online ändert. 🚩 Online (1/1) - Hörer: 0

Du erhältst in der untersten Zeile Fehlermeldungen, falls du dich zuvor bei der Eingabe der Serverdaten vertippt hast oder die lame.exe nicht gefunden wird.

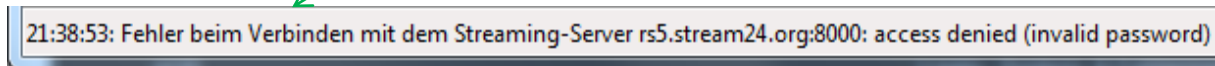


Abb. 15: Ausschnitt Fehlermeldungszeile

Bitte beachte! Es kann immer nur ein Encoder zur selben Zeit mit dem Server verbunden werden. Ist der Server bereits besetzt, so kann keine weitere Stream-Quelle (egal ob Live-DJ oder Auto-DJ) zeitgleich senden.

Herzlichen Glückwunsch, du bist auf Sendung!

3.5 Optional: Live-Moderation / Mikrofoneinsatz

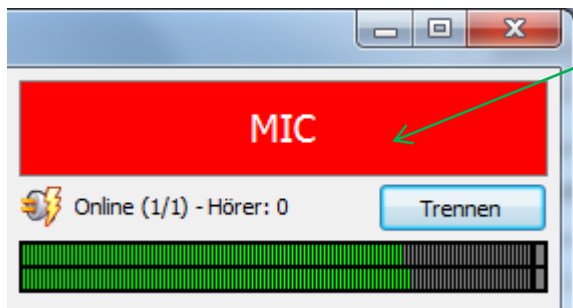


Abb. 16: Ausschnitt MIC aktiv

Klicke auf [MIC]. Der Hintergrund ändert sich auf Rot, d. h. dein Mikrofon ist jetzt an und der Musikpegel abgesenkt. Du kannst losmoderieren.

Wichtig! Klicke nach jeder Moderation erneut auf [MIC] um das Mikrofon auszuschalten und die Musikkautstärke wieder hochzufahren.

Hinweis: In der hier vorgestellten Grundkonfiguration wurde die Mikrofoneinstellung so gewählt, dass deine Moderation nicht zum Mithören über die Lautsprecher/Kopfhörer ausgegeben wird. So wird vermieden, dass aufgrund der Signalverarbeitung minimale, aber dennoch hörbare Verzögerungen bei der Wiedergabe deiner Stimme entstehen. (→ Parameter auf Seite 10).

4. Tipps und Tricks

4.1 Sendebetrieb

Wir empfehlen grundsätzlich bei Livesendungen mit Moderation die eingespielte Musik über Kopfhörer und nicht über die Lautsprecher mitzuhören. Andernfalls können unschöne Rückkopplungen beim Sprechen auftreten.

4.2 Mikrofonlautstärke

Wird deine Stimme von den Hörern als zu leise wahrgenommen, hebe den Pegel für den Mikrofoneingang an.

4.2.1 mAirList Encoder Verstärkung

Begib dich wieder in die mAirList-Konfiguration zur Rubrik „Encoder“ und füge unter „Soundprocessing“ für den Mikrofon-Eingang eine Verstärkung hinzu:

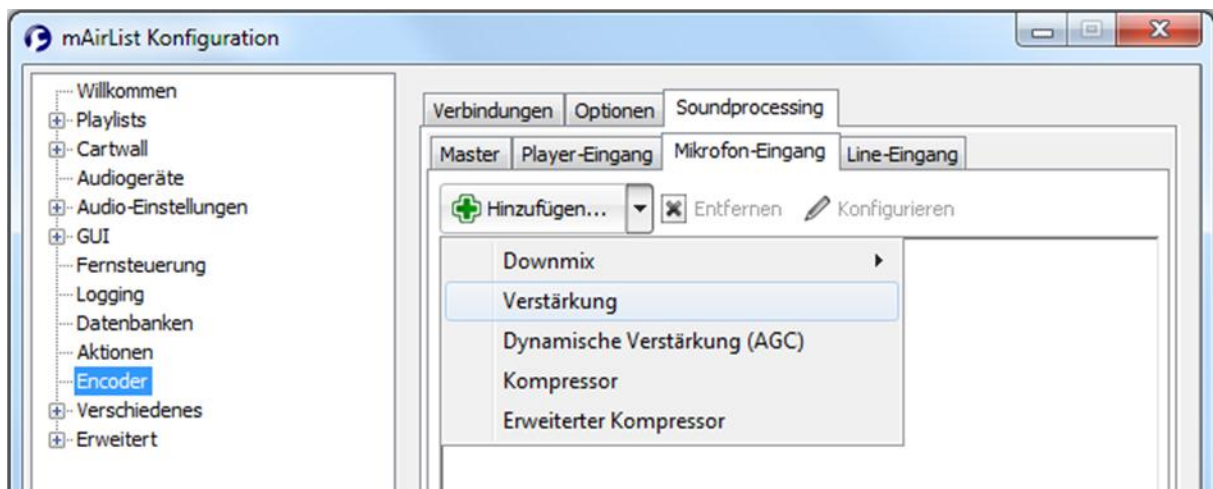


Abb. 17: mAirList Soundprocessing Mikrofon

Im Fenster, das sich nun öffnet, stellst du z. B. 6,0 dB ein:

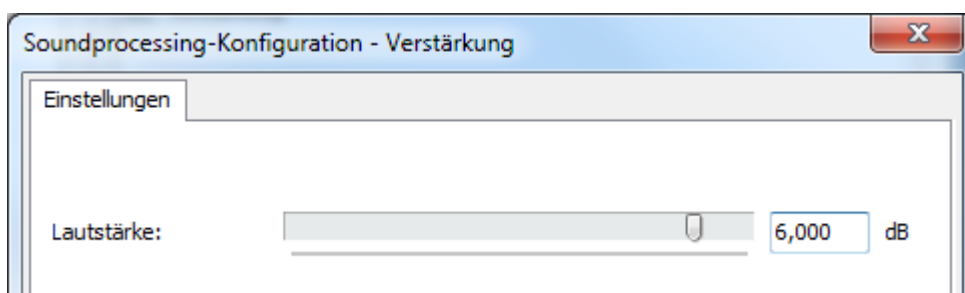


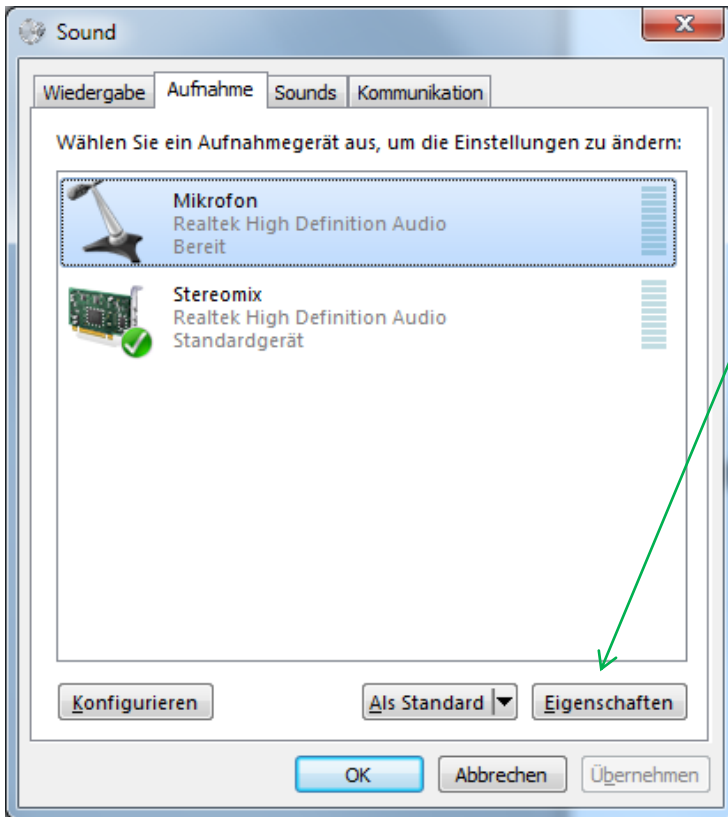
Abb. 18: mAirList Soundprocessing Verstärkung

[OK] und [Speichern]

4.2.2 Windows Sound Verstärkung

Über die Windows Systemsteuerung kannst du zusätzlich eine Verstärkung des Mikrofonsignals erreichen.

Windows 7 / Vista



Begib dich zur Windows Systemsteuerung und öffne dort die Einstellungen für „Sound“.

Es geht ein weiteres Fenster auf. Auf der Kartei „Aufnahme“ markierst du das Mikrofon und über [Eigenschaften] kannst du unter [Pegel] eine Verstärkung von z. B. +24 dB vorgeben.

Abb. 19: Windows 7 | Sound Aufnahme

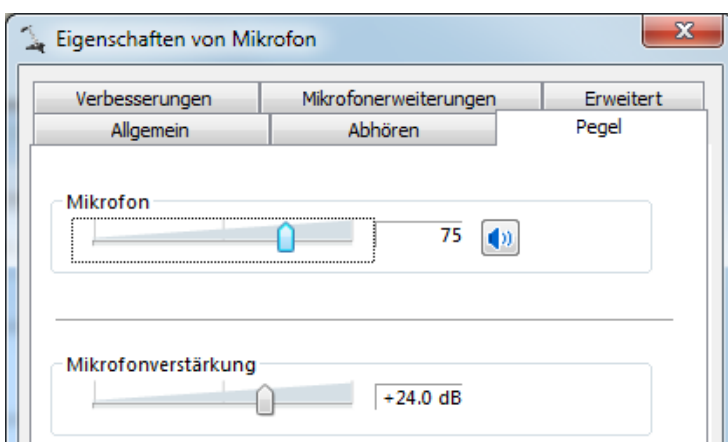
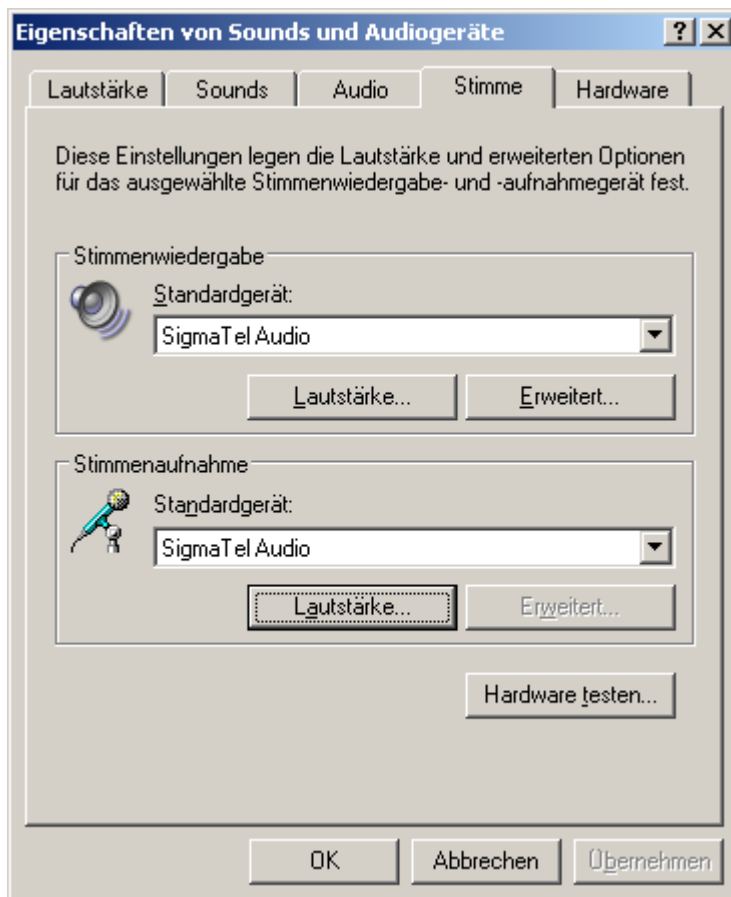


Abb. 20: Windows 7 Sound | Eigenschaften Mikrofon

Windows XP

Begib dich zur Windows Systemsteuerung und öffne dort die Einstellungen für „Sounds und Audiogeräte“:

→ Stimme → Stimmenaufnahme → [Lautstärke]



→ Optionen
 → Erweiterte Einstellungen
 → [Erweitert]

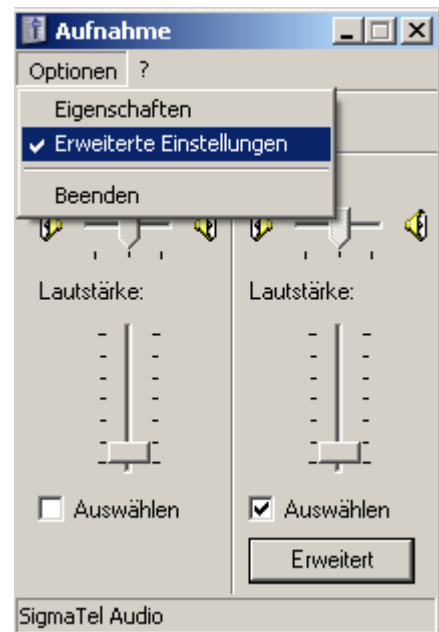


Abb. 21, 22: Windows XP | Eigenschaften Audiogeräte

Haken rein bei:

- [x] Mikrofon-Verstärker bzw.
- [x] +20 dB