

stream24 Webcasting KG

Heckenweg 30a
91056 Erlangen
Deutschland

 Email service@myradio24.de
 Web www.myradio24.de

Softwaredatenblatt #SAMBC-IC

(für Windows 8, 7, Vista und XP)



Webradio machen und auf Sendung gehen
mit **SAM Broadcaster PRO** und **Icecast Server**

Rev.	Autor	Freigabe	Bemerkungen/Konfiguration
1.0	A. Bardonski 12.03.2013	K. Werner 15.03.2013	SAM Broadcaster PRO v2013.2 (Firebird Edition) auf Windows 7
1.1	A. Bardonski 23.05.2015		SAM Broadcaster PRO v2014.7 (Firebird Edition) auf Windows 8.1

Einleitung

Der SAM Broadcaster zählt weltweit bei den Webradio-Machern zu den beliebtesten Radio Automation Programmen. Die Software beinhaltet zahlreiche Funktionen, die einen automatisierten Sendungsablauf und professionellen Betrieb Ihres Webradios ermöglichen.

SAM Broadcaster unterstützt Shoutcast, Shoutcast 2, Icecast und Windows Media Server. Mit an Bord sind zahlreiche Encoder, die einen Livestream in den etablierten Audioformaten MP3, aacPlus (HE-AAC) und WMA generieren können.

Auf alle speziellen Merkmale und den erweiterten Funktionsumfang von SAM Broadcaster können wir in dieser Anleitung nicht eingehen. Nachfolgend führen wir dir Schritt für Schritt vor, wie du mit SAM Broadcaster und deinem neuen Shoutcast Server auf Sendung gehen kannst.

1. Software Download und Installation

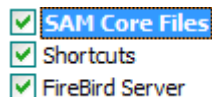
Folge diesem Link:

<http://spacial.com/download-radio-software?ref=A392>

Wichtige Hinweise:

Wähle unbedingt die **PRO** Version aus, denn die SAM Broadcaster LITE und PLUS Versionen unterstützen keine Encoder für externe Provider.

Bitte lade die Software (sambc-fb.exe) herunter und installiere sie mit allen Komponenten:



Anschließend kannst du zum nächsten Schritt und der folgenden Seite übergehen.

2. SAM Broadcaster für die erste Sendung vorbereiten

Schritt 1: Starte SAM Broadcaster PRO und du erhältst folgendes Fenster:

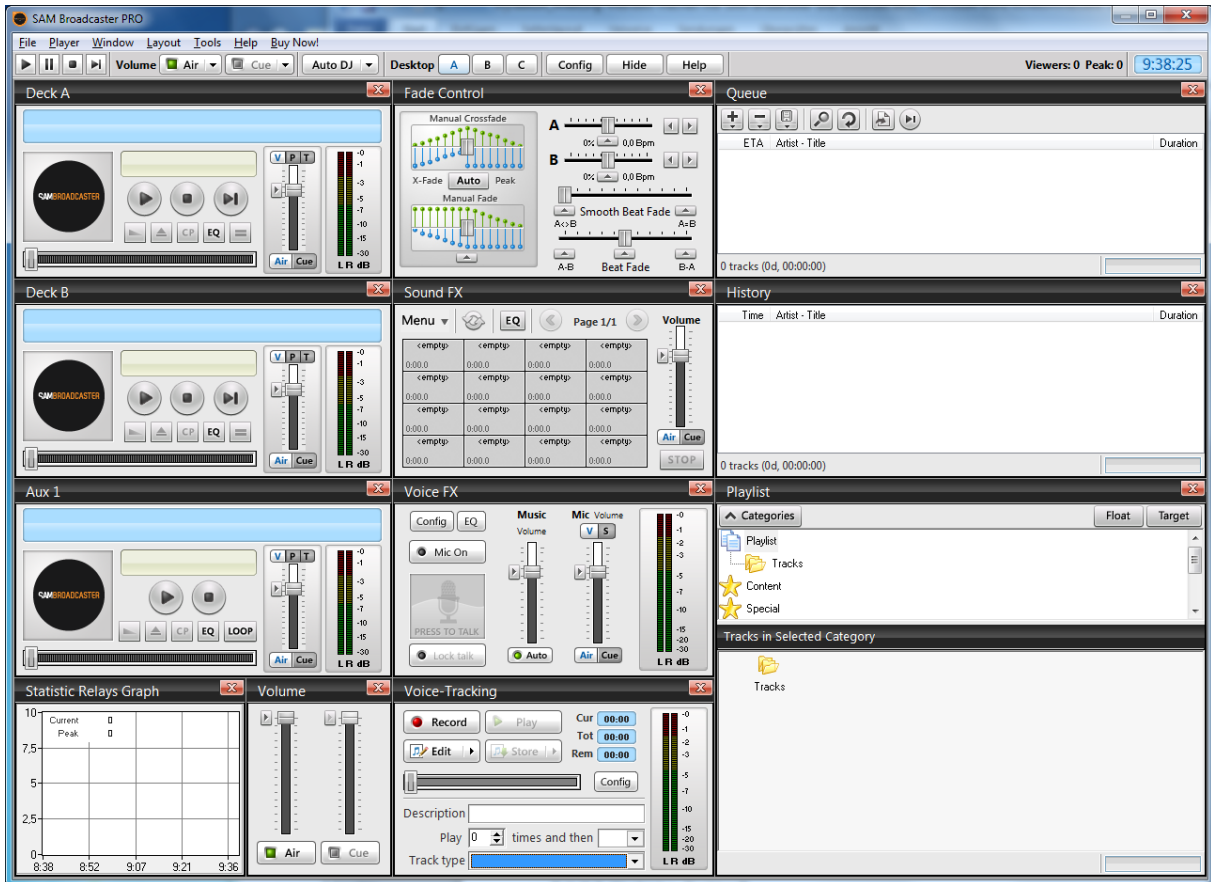


Abb. 1: SAM Broadcaster (Desktop A)

Schritt 2: Wechsel zu Desktop B:

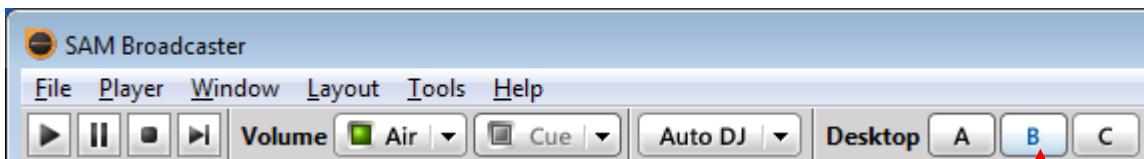


Abb. 2: Button-Leiste

→ Mausclick

Schritt 3: Im Modul „Encoders“ muss nun einmalig der entsprechende MP3-Encoder hinzugefügt werden:

Klicke auf [+]

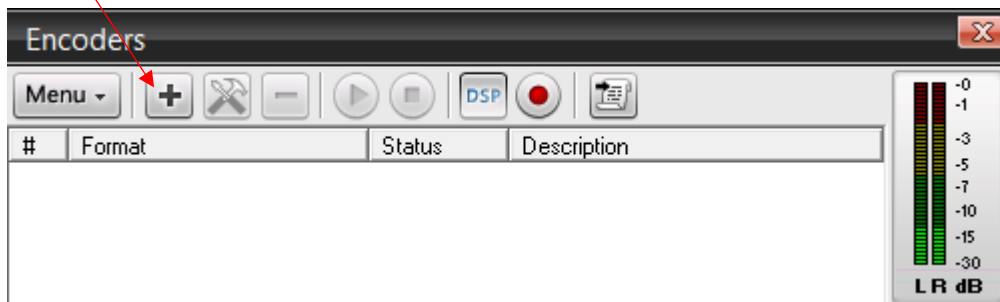


Abb. 3: Encoders Modul (Desktop B)

Wähle das **MP3 (LAME_ENC)** Plugin aus:

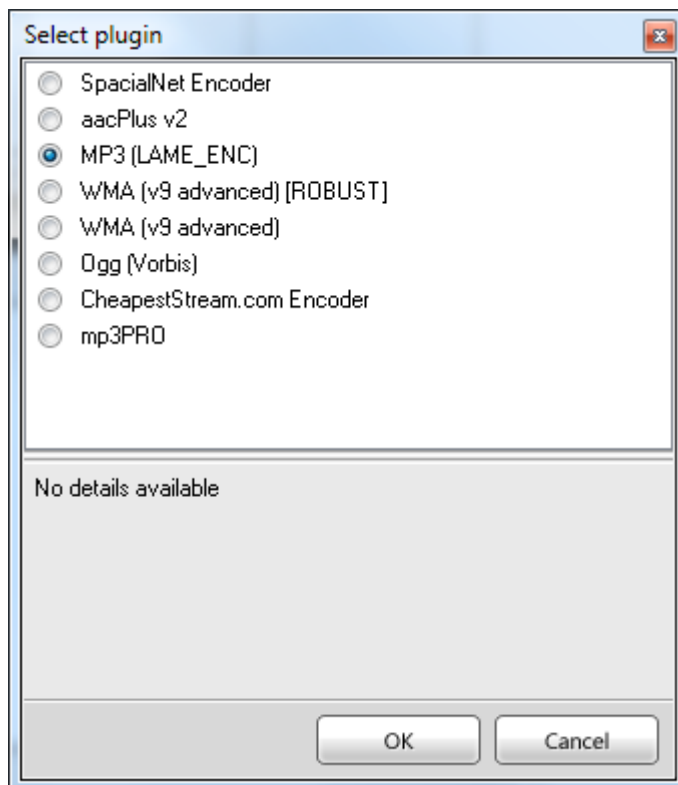


Abb. 4: Encoder Plugin Auswahl

Weiter mit [OK].

Schritt 4: MP3-Encoder konfigurieren

Rubrik: Converter

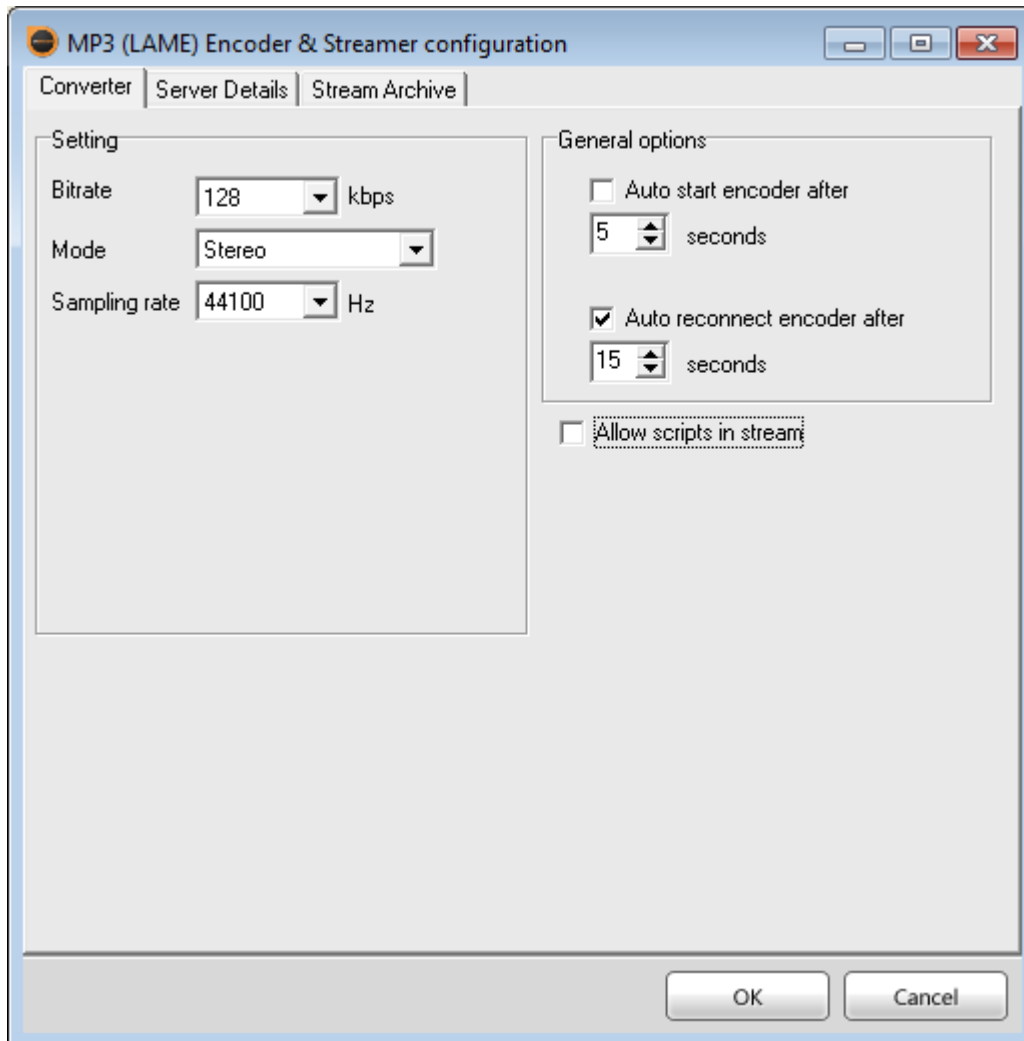


Abb. 5: MP3 LAME Encoder - Converter

Bitte übernehme die in der oberen Grafik empfohlenen Grundeinstellungen und wechsle auf das Register „Server Details“.

Rubrik: Server Details

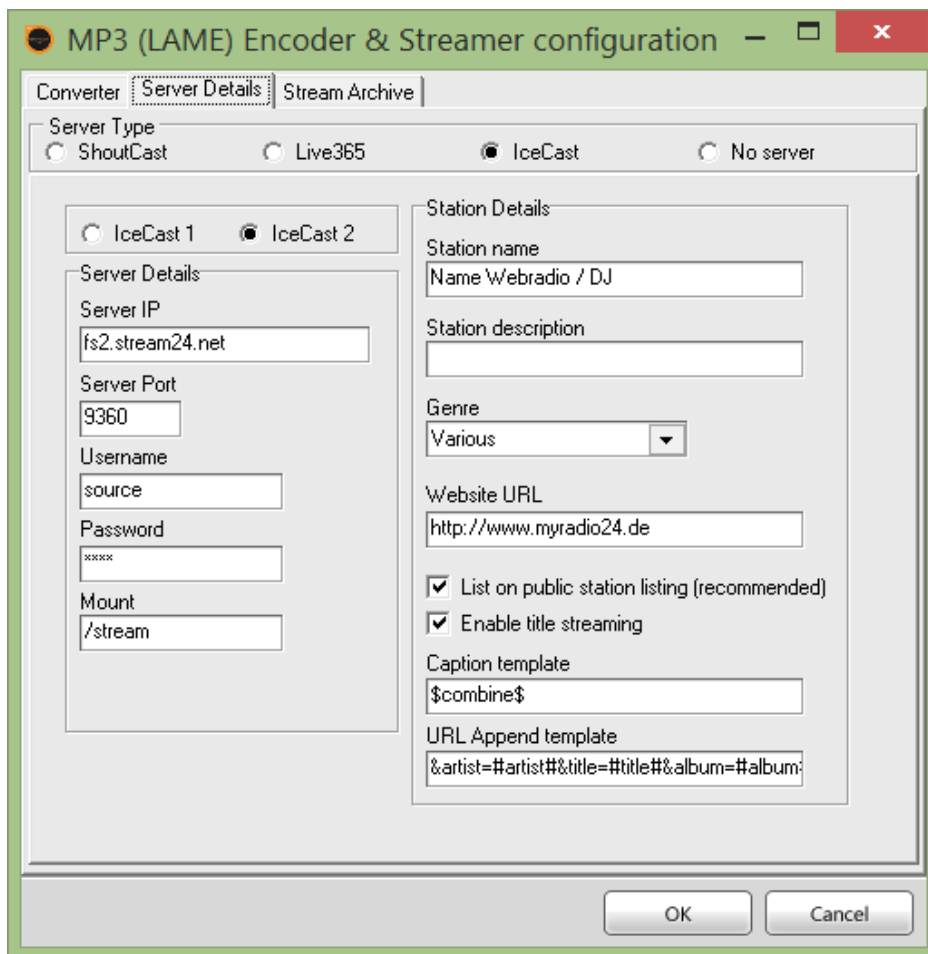


Abb. 6: MP3 LAME Encoder - Server Details

- Als **Server Type** wähle IceCast sowie IceCast 2 aus und trage links in die Felder für **Server IP**, **Server Port**, **Password** und **Mount** jeweils deine individuellen Serverdaten ein. Falls in deiner SAM Broadcaster Version vorhanden, laut der **Username** stets „source“.

Wichtig! Deine persönlichen Serverdaten findest du nach dem Login im Kundenbereich unter „Server Administration | Server Konfiguration“, wobei du das Stream-Passwort jederzeit selbst ändern kannst.

- **Station name:** Name deines Webradios und/oder des jeweiligen DJs.
- **Station description:** Diese Feld kann leer bleiben.
- **Genre:** Hier kannst du die Musikrichtung deines Webradios angeben.
- **Website URL:** Die Webadresse zur Homepage, bitte **http://** am Anfang der URL nicht vergessen.

Mit Klick auf [OK] werden die Einstellungen übernommen und das Konfigurationsfenster geschlossen.

Der MP3-Encoder ist nun eingebunden, du solltest folgendes Bild erhalten:

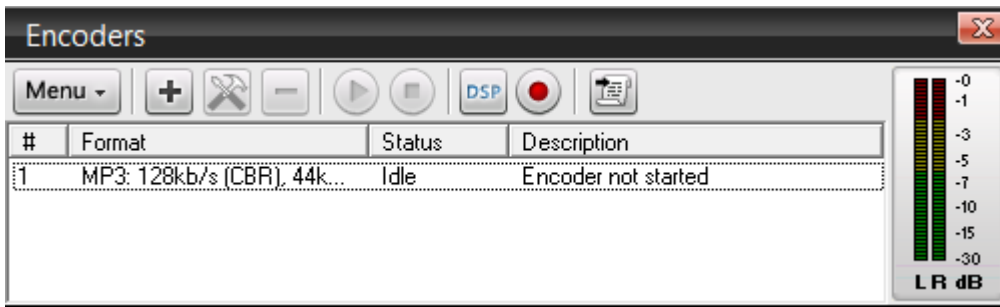


Abb. 7: Encoders Modul mit angelegtem MP3-Encoder (Desktop B)

3. Auf Sendung gehen

Schritt 1: Wechsle über die obere Button-Leiste zurück auf Desktop A und lade von deiner Platte einige Musiktitel in die **Queue**-Liste:

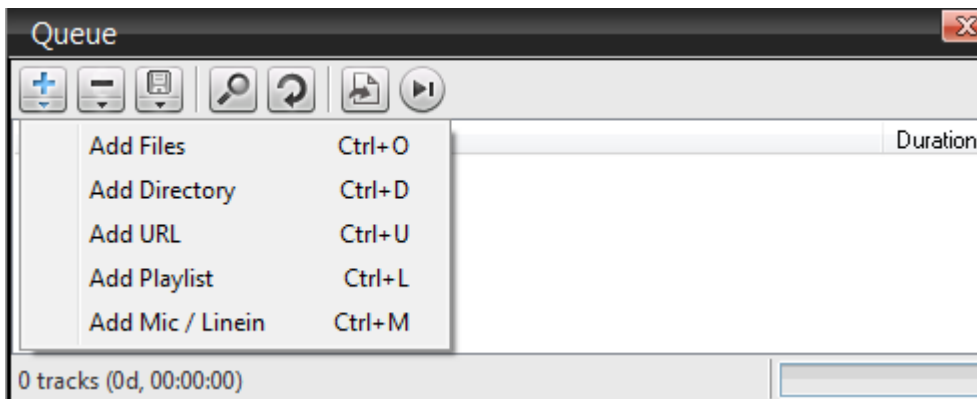


Abb. 8: Leeres Queue Modul (Desktop A)

→ Add Files / Add Directory

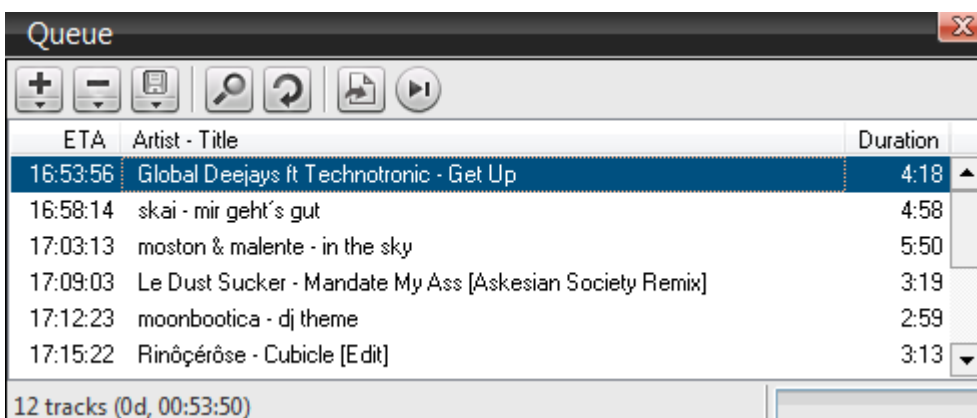


Abb. 9: Queue Modul mit einigen Musiktiteln

Schritt 2: Stelle den Abspielmodus auf „Play Queue“

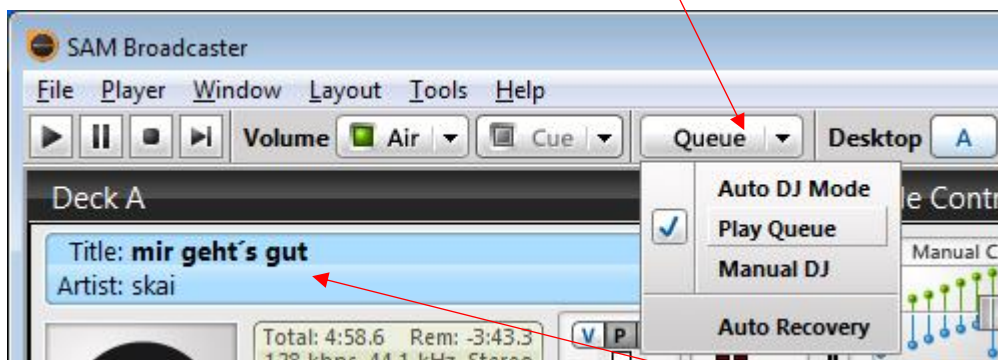


Abb. 10: Play Queue Modus Auswahl

und klicke auf den ersten Titel im Queue-Fenster, damit dieser im Deck A abgespielt wird.
 → Du hörst nun Musik aus den Lautsprechern bzw. Kopfhörern? OK, prima!

Schritt 3: Wechsle zum Encoders-Modul auf Desktop B:

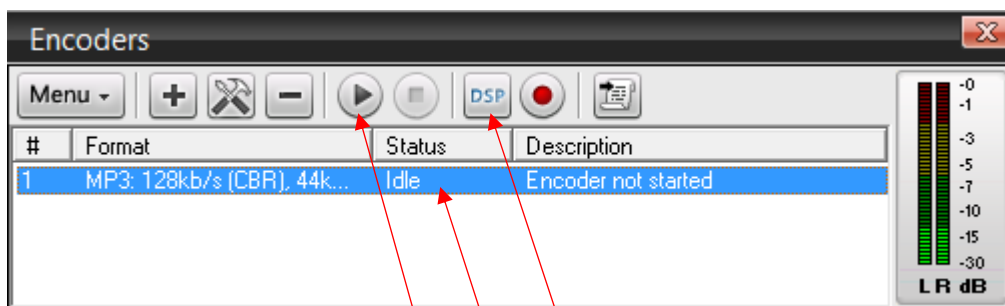


Abb. 11: MP3 Encoder starten

- Aktiviere den DSP-Button.
- Klicke einmal auf die angelegte Encoder-Zeile, um den Encoder für den Start zu markieren.
- Starte den Encoder.

War die Verbindung zum Server erfolgreich, siehst du wie der Encoder in der Spalte „Description“ mit dem Hochzählen der Sendedauer und der übertragenen Datenmenge beginnt.

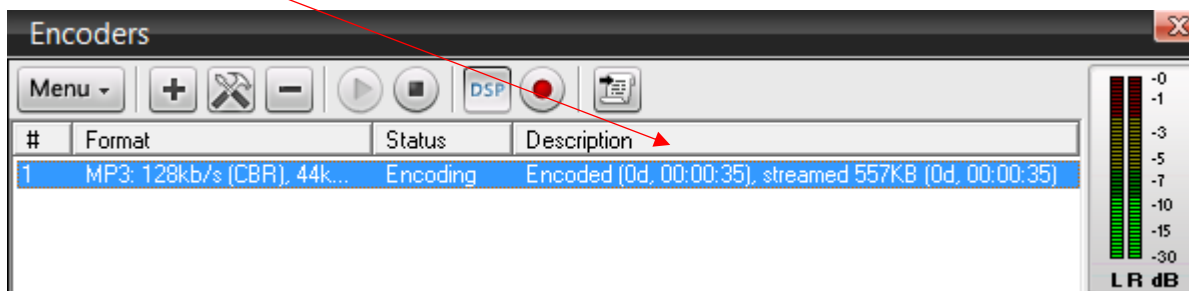


Abb. 12: MP3 Encoder im Betrieb

Herzlichen Glückwunsch - Du bist auf Sendung!

4. Fehlermeldungen / FAQ / Tipps

- Encoder Fehlermeldung: Invalid server password
Du erhältst die Fehlermeldung: „Invalid server password“ falls du dich bei der Eingabe des Passwortes vertippt hast. (Seite 6)
- Encoder Fehlermeldung: Disconnected 10061
Der Fehlercode 10061 weist darauf hin, dass der Streamserver nicht erreichbar ist. Häufigste Ursache: Der Server ist nicht eingeschaltet. → siehe Kundenbereich, der LED-Status muss grün sein, nicht schwarz.
- Nur eine zeitgleiche Encoder-Verbindung möglich
Bitte beachte: Es kann immer nur ein einziger Encoder zur selben Zeit mit dem Server verbunden sein. Ist der Server bereits besetzt, so kann kein weiterer DJ (egal ob ein Live-DJ oder Ihr Auto-DJ) zeitgleich senden.